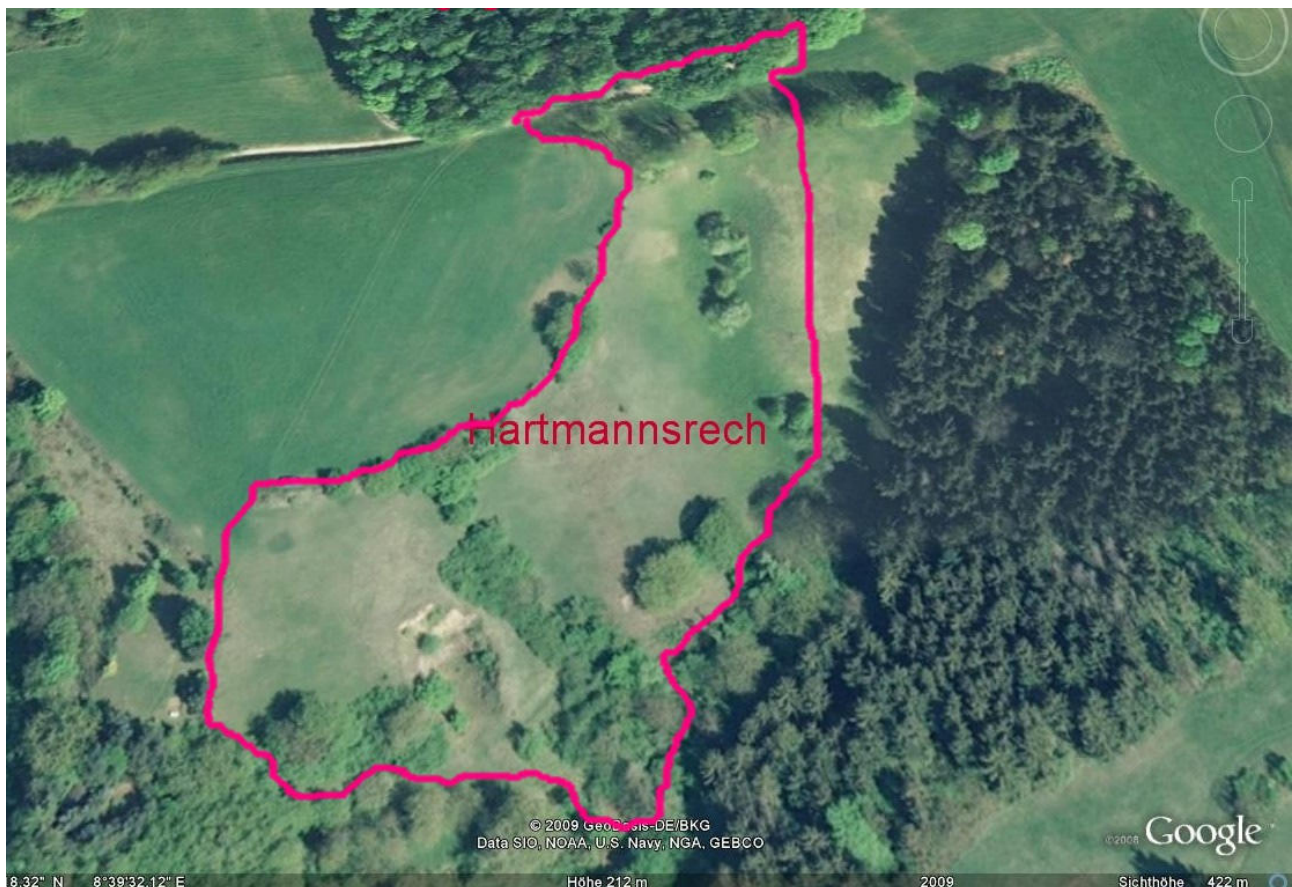


Käfer- und Ameisenfauna in Bensheim-Gronau, Gewann Hartmannsrech 2012

Werner Horn



Zur Käfer- und Ameisenfauna in Bensheim-Gronau, Gewinn Hartmannsrech

Ziel der Untersuchung war die Feststellung von Käfer- und Ameisenarten im westlichen Odenwald unter den geologischen und klimatischen Gegebenheiten im Randbereich zur Bergstraße.

Untersuchungsgebiet

Das 1,7 ha große Untersuchungsgebiet liegt in der Naturräumlichen Einheit 145.05 Lautertal nordwestlich der Ortschaft Bensheim-Gronau und gehört überwiegend zur Gemarkung Gronau, der nördlichste Zipfel zur Gemarkung Schönberg - Gewinn: Hartmannsrech, siehe Luftbildausschnitt.

Die Fläche in südwestlicher Hanglage besteht aus Halbmagerrasen auf der Basis von Kalk mit Lößauflage, Heckenzügen, Waldrändern, alten Hochstamm-Obstbäumen und einem kleinen Steinbruch. Die Strukturvielfalt bietet Lebensraum für artenreiche Wiesen-Pflanzengesellschaften.

Hinsichtlich der Insektenbesiedlung sind neben der Vegetationsstruktur die mikroklimatischen Verhältnisse bestimmend.

Das Untersuchungsgebiet wird von der NABU-Ortsgruppe Meerbachtal Zell-Gronau gepflegt.

Fangmethoden

In der Zeit vom 24.3.2012 bis 17.5.2012 waren im Untersuchungsgebiet 14 Barberfallen ausgebracht. Die Fallenplätze wurden so ausgewählt, dass sehr trockene Lebensräume im Kalkmagerrasen und Steinbruch, Heckenränder und schattige Bereiche unter Bäumen und am Waldrand berücksichtigt wurden.

In der Zeit vom 2.5.2012 bis 6.8.2012 waren 5 Flugelektoren Typ Finnland in ca. 3 m Höhe an Heckenrändern und in Obstbäumen ausgebracht.

Alle Fallen wurden im wöchentlichen Abstand kontrolliert.

Am 20.6. und 27.6.2012 wurde nächtlicher Lichtfang mit dem kleinen Gaze-Leuchtturm bioform und einer Schwarzlichtröhre durchgeführt.

Außerdem wurde mit Wiesen-Kescher, Klopfschirm und Handfang gesammelt.

Bestimmung der Arten

Die Bestimmung der Arten erfolgte nach folgender Literatur:

„Die Käfer Mitteleuropas“ (Freude, Harde & Lohse 1964 ff.) nebst Katalog (Lucht 1987) und Supplementbänden (Lohse & Lucht 1989, 1992, 1993, Lucht & Klausnitzer 1989).

„Die Rüsselkäfer Baden-Württembergs“ (J. Rheinheimer, M. Hassler 2010).

Die ökologischen Zuordnungen sind aus „Die Käfer Mitteleuropas“ (Koch 1989 und 1992), Ökologiebände 1 – 3 entnommen.

„Die Ameisen Mittel- und Nordeuropas“ (B. Seifert 2007).

Die ökologischen Zuordnungen sind aus „Zur Ameisenfauna von Südhessen“ (A. Buschinger 1979) entnommen.

KÄFER

Liste der Käferfamilien und – arten

× = besondere Ansprüche an Trockenheit (xerophil)

T = besondere Ansprüche an Wärme (thermophil)

RLD – Gefährdungskategorie der Roten Liste Deutschlands 1998

RLH – Gefährdungskategorie der Roten Liste der Sandlaufkäfer und Laufkäfer Hessens 1997

Gefährdungskategorie der Roten Liste der Blatthorn- und Hirschkäfer Hessens 2002

Soweit für Familien und Arten deutsche Namen in Gebrauch sind, werden diese angefügt.

***Carabidae* – Laufkäfer**

- × *Amara aenea* – Erzfarbener Kamelläufer
- × *Amara convexior* – Gedrungener Wiesen-Kamelläufer
- × *Cicindela campestris* – Feld-Sandlaufkäfer
- × *Microlestes minutulus* – Schmalere Zwergstutzläufer
- × *Harpalus tardus* – Gewöhnlicher Schnellläufer
- × u. T *Harpalus dimidiatus* – Blauhals-Schnellläufer RLD V, RLH V
- × *Harpalus anxius* – Seidenmatter Schnellläufer
- × *Harpalus affinis* – Haarrand-Schnellläufer
- T *Carabus auratus* – Goldlaufkäfer
- Carabus nemoralis* – Hainlaufkäfer
- Carabus violaceus ssp. Violaceus* – Violetterandiger Laufkäfer
- Abax parallelepipedus* – Großer Brettläufer
- Nebria brevicollis* – Gewöhnlicher Dammläufer
- Poecilus versicolor* – Glatthalsiger Buntgrabläufer
- T *Diachromus germanus* – Bunter Schnellläufer RLH 3
- T *Callistus lunatus* – Mondfleckläufer RLD 2, RLH 2
- Badister bullatus* – Gewöhnlicher Wanderläufer
- Chlaenius vestitus* – Gelbspitziger Sammetläufer
- × *Pseudoophonus rufipes* – Gewöhnlicher Haarschnellläufer
- T *Parophonus maculicornis* – Geflecktfühleriger Haarschnellläufer RLD V, RLH 3
- T *Ophonus melletii* – Mellets Haarschnellläufer RLD 3, RLH 3
- Trechus quadristriatus* – Gewöhnlicher Flinkläufer

***Histeridae* – Stutzkäfer**

- Margarinotus stercorarius*
- × *Hister quadrimaculatus* – Viertupfiger Stutzkäfer RLD 3

***Silphidae* – Aaskäfer**

- Silpha obscura* – Flachstreifiger Aaskäfer
- Necrodes littoralis* – Ufer-Totengräber
- Oiceoptoma thoracica* – Rothalsige Silphe

***Cholevidae* – Erdaaskäfer**

- Ptomaphagus sericatus*

Staphylinidae – Kurzflügler

- Ocypus nitens nitens*
- Ocypus olens olens* – Schwarzer Moderkäfer
- × *Ocypus ophthalmicus ophthalmicus*
- × *Drusilla canaliculata*
- Omalium rivulare*
- × *Paederus litoralis*
- Velleius dilatatus* – Hornissenkäfer RLD 3
- Aleochara sparsa*
- Quedius lateralis*
- Quedius fumatus*
- Quedius cruentus*
- Tachyporus atriceps*
- Philonthus succicola*
- Platydracus fulvipes*
- Phloeostiba plana*

Lampyridae – Leuchtkäfer

- Lamprohiza splendidula* – Kleiner Leuchtkäfer
- Lampyris noctiluca* – Großer Leuchtkäfer

Cantharidae – Weichkäfer

- Cantharis decipiens*
- Cantharis pellucida*
- Cantharis rustica* - Soldatenkäfer
- × *Rhagonycha fulva* – Roter Weichkäfer
- Rhagonycha lignosa*

Malachiidae – Zipfelkäfer

- Malachius bipustulatus* – Zweifleckiger Zipfelkäfer
- Clanoptilus elegans*

Cleridae – Buntkäfer

- T *Tilloidea unifasciata* – Hellbindiger Holz-Buntkäfer RLD 2

Elateridae – Schnellkäfer

- Ampedus sanguineus* – Blutroter Schnellkäfer
- Ampedus rufipennis* – Rotdecken-Schnellkäfer RLD 2
- × *Dicronychus cinereus*
- × *Agrypnus murina* – Mausgrauer Schnellkäfer
- T *Cardiophorus vestigialis*
- Melanotus brunnipes*
- T *Cidnopus quercus* – Schwalbenwurz-Schnellkäfer
- Denticollis linearis*
- Athous haemorrhoidalis* – Gemeiner Schnellkäfer
- Agriotes acuminatus*
- Agriotes pilosellus* – Samt-Schnellkäfer

Dalopius marginatus – Gestreifter Forstschnellkäfer

Buprestidae – Prachtkäfer

T *Anthaxia nitidula* – Kleiner Kirschbaum-Prachtkäfer

Eucinetidae – Purzelkäfer

T *Eucinetus haemorrhoidalis* – Plathüften-Wiesenkäfer RLD 3

Dermestidae – Speck- und Pelzkäfer

Megatoma undata – Binden-Speckkäfer RLD 3

Byrrhidae – Pillenkäfer

Byrrhus pilula – Gemeiner Pillenkäfer

Nitidulidae – Glanzkäfer

× u. T *Meligethes maurus*
Epuraea thoracica – Breitbrüstiger Blumen-Glanzkäfer RLD 3
Cryptarcha strigata
Pithyophagus ferrugineus
× *Meligethes assimilis*
Meligethes aeneus – Rapsglanzkäfer

Kateretidae

Kateretes pedicularius – Blütenglanzkäfer

Cryptophagidae – Schimmelkäfer

× *Antherophagus nigricornis*

Colydiidae – Rindenkäfer

Bitoma crenata

Orthoperidae

Sericoderus lateralis

Coccinellidae – Marienkäfer

Coccinella septempunctata – Siebenpunkt
Harmonia axyridis – Asiatischer Marienkäfer
Adalia decempunctata
Halyzia sedecimguttata – Sechzehnleckiger Marienkäfer
× *Psyllobora vigintiduopunctata* – Gemeiner Pilz-Marienkäfer
Propylea quatuordecimpunctata – Schachbrett-Marienkäfer
× *Platynaspis luteorubra* – Rainfarn-Marienkäfer
Scymnus ferrugatus – Großer Rotleibiger Zwergmarienkäfer
Calvia quatuordecimguttata – Vierzehntropfiger Marienkäfer

Bostrychidae – Bohrkäfer

Rhyzopertha dominica – Getreide-Kapuziner

Anobiidae – Poch- oder Klopfkäfer

- Oligomerus brunneus* – Walzen-Pochkäfer RLD 3
Dorcatoma chrysomelina – Blattkäferähnl. Hirsch-Walzenkäfer RLD 3
Hedobia imperialis
Xestobium plumbeum – Dickfuß-Pochkäfer

Oedemeridae – Scheinbockkäfer

- × *Oedemera lurida* – Grünlicher Scheinbockkäfer
Oedemera nobilis – Grüner Scheinbockkäfer

Pyrochroidae – Feuerkäfer

- Pyrochroa serraticornis* – Rotköpfiger Feuerkäfer

Meloidae – Ölkäfer

- × u. T *Meloe scabriusculus* – Feingerunzelter Maiwurmkäfer RLD 2

Mordellidae – Stachelkäfer

- T *Mordellistena humeralis*
× *Mordellistena brevicauda*
Anaspis frontalis
Anaspis maculata
Tomoxia bucephala

Melandryidae – Düsterkäfer

- Melandrya caraboides* – Schwarzblauer Düsterkäfer RLD 3
Serropalpus barbatus – Tannendüsterkäfer

Alleculidae – Pflanzenkäfer

- T *Cteniopus sulphureus* – Heller Schwefelkäfer RLD 3
T *Isomira semiflava*

Tenebrionidae – Schwarzkäfer

- × *Opatrum sabulosum* – Gemeiner Staubkäfer
Diaperis boleti – Gelbbindiger Schwarzkäfer
Crypticus quisquilius

Trogidae – Erdkäfer

- × *Trox scaber* – Erdkäfer

Scarabaeidae – Blatthornkäfer

- Melolontha melolontha* – Feldmaikäfer
× *Onthophagus ovatus*
Maladera holosericea - Schwarzbrauner Dünfuß-Laubkäfer RLD 3, RLH 3
× *Odonteus armiger* – Beweghorniger Mistkäfer RLD 3, RLH 3
Amphimallon solstitiale – Junikäfer
Anoplotrupes stercorosus – Waldmistkäfer
Phyllopertha horticola – Gartenlaubkäfer
Protaetia aeruginosa – Großer Goldkäfer RLD1, RLH 2

T	<i>Protaetia lugubris</i> – Marmorierter Goldkäfer <i>Protaetia cuprea metallica</i> – Metallischer Rosenkäfer <i>Serica brunnea</i>	RLD 2, RLH 2
T	<i>Oxythyrea funesta</i> – Trauer-Rosenkäfer	RLD 2, RLH 3
T	<i>Cetonia aurata</i> – Goldkäfer	

Lucanidae – Hirschkäfer

	<i>Lucanus cervus</i> – Hirschkäfer <i>Platycerus caraboides</i> – Rehschröter	RLD 3, RLH 3
--	---	--------------

Cerambycidae – Bockkäfer

	<i>Saperda scalaris</i> – Leiterbock <i>Leptura maculata</i> – Gefleckter Schmalbock	
T	<i>Cerambyx scopolii</i> – Buchenbock <i>Dinoptera collaris</i> – Kugelhalsbock <i>Grammoptera ruficornis</i> – Blütenbock <i>Tetrops praeustus</i> – Pflaumenbock	RLD 3
T	<i>Anoplodera sexguttata</i> – Gefleckter Halsbock <i>Phymatodes testaceus</i> – Veränderlicher Scheibenbock	
T	<i>Stenurella bifasciata</i> – Zweibindiger Schmalbock <i>Rhagium sycophanta</i> – Großer Laubholz-Zangenbock	RLD 3

Chrysomelidae – Blattkäfer

x	<i>Cryptocephalus sericeus</i>	
x u. T	<i>Cryptocephalus violaceus</i>	
x u. T	<i>Clytra laeviuscula</i> – Ameisen-Sackkäfer	
x	<i>Galeruca tanacetii</i> – Rainfarnblattkäfer	

Bruchidae – Samenkäfer

x	<i>Bruchus luteicornis</i> - Erbsenkäfer	
---	--	--

Scolytidae – Borken- und Ambrosiakäfer

	<i>Hylastes cunicularius</i> – Schwarzer Fichtenbastkäfer <i>Hylastes attenuatus</i> – Starkpunktierter Kiefernbastkäfer <i>Dryocoetes autographus</i> – Zottiger Fichtenborkenkäfer <i>Xyleborus saxeseni</i> – Kleiner Holzbohrer <i>Scolytus rugulosus</i> – Kleiner Obstbaumsplintkäfer <i>Lymantria coryli</i> – Haselnussborkenkäfer	RLD 3
--	---	-------

Rhynchitidae – Triebstecher

	<i>Involvulus cupreus</i> – Pflaumenstecher <i>Teretriorhynchitis caeruleus</i> – Obstbaumtriebstecher <i>Neocoenorhinidius pauxillus</i> – Blattrippenstecher	
--	--	--

Apionidae – Rüsselkäfer

	<i>Perapion curtirostre</i> – Schwarzer Ampfer-Spitzmausrüssler	
x	<i>Eutrichapion punctiger</i> – Zaunwicken-Spitzmausrüssler	

Oxystoma pomonae – Großer Wicken-Spitzmausrüssler

Curculionidae – Rüsselkäfer

- Otiorhynchus raucus* – Rauer Dickmaulrüssler
- Phyllobius vespertinus* – Westlicher Blattrüssler
- T *Phyllobius betulinus* – Weißdorn-Blattrüssler
- Phyllobius oblongus* – Länglicher Blattrüssler
- Phyllobius virideaeris* – Schafgarben-Blattrüssler
- Phyllobius subdentatus* – Kleiner Blattrüssler
- Anthonomus rectirostris* – Kirschkernstecher
- T *Anthonomus piri* – Birnen-Knospenstecher
- × *Magdalis barbicornis* – Obstbaum-Zweigrüssler
- × *Trachyploeus scabriculus* – Gefurchter Krustenrüssler
- Ceutorhynchus obstrictus* – Rapsschotenrüssler
- Mitoplinthus caliginosus* – Wurzelstockrüssler
- Sterionychus fraxini* – Eschen-Blattschaber
- Curculio glandium* – Eichelbohrer
- Nedyus quadrimaculatus* – Gefleckter Brennesselrüssler

Ergebnis

Es konnten 167 Arten aus 39 Käferfamilien nachgewiesen werden. Eine quantitative Erfassung erfolgte nicht.

Die geologischen und klimatischen Gegebenheiten im Untersuchungsgebiet bieten vielen Käferarten Lebensraum, die besondere Ansprüche an die Trockenheit (31 festgestellte Arten), besondere Ansprüche an die Wärme (21 festgestellte Arten) und besondere Ansprüche an Wärme und Trockenheit (5 festgestellte Arten) haben.

Die Artenliste enthält 23 Rote-Liste-Arten der Bundesrepublik Deutschland sowie 2 Arten der Vorwarnliste der zurückgehenden Arten.

In der nachstehenden Tabelle sind die Arten – unterteilt in Gefährdungskategorien der Roten Liste Deutschland und der Roten Liste Hessen dargestellt.

In Hessen sind lediglich die Laufkäfer (Malten 1998) und Blatthorn- und Hirschkäfer (Schaffrath 2002) für eine Rote Liste bearbeitet worden.

Kategorie	Rote Liste Deutschland Anzahl der Arten	Rote Liste Hessen Anzahl der Arten
1 – vom Aussterben bedroht	1	
2 – stark gefährdet	6	3
3 – gefährdet	16	7
Rote-Liste-Arten zus.	<u>23</u>	<u>10</u>
V – Vorwarnliste zurück- gehende Art	2	1

Von den 23 im Untersuchungsgebiet nachgewiesenen Rote-Liste-Arten stellen 12 Arten besondere Ansprüche an Wärme oder Trockenheit oder Wärme und Trockenheit in ihrem Lebensraum. Es zeigt sich, dass dem Untersuchungsgebiet „Hartmannsreuth“ mit seinen im

Odenwald seltenen Boden- und Klimaverhältnissen eine besondere Bedeutung für die Erhaltung der Artenvielfalt zukommt.

Allein bei den Blatthornkäfern (*Scarabaeidae*) und Hirschkäfern (*Lucanidae*) waren 6 Arten festzustellen, die sowohl in die Rote Liste Deutschland als auch in die Rote Liste Hessen aufgenommen wurden.

AMEISEN

Liste der Ameisenarten

× = besondere Ansprüche an Trockenheit (xerophil)

T = besondere Ansprüche an Wärme (thermophil)

RLD – Gefährdungskategorie der Roten Liste Deutschlands 1998

RLH – Gefährdungskategorie der Roten Liste der Ameisen Hessens 1996

T	<i>Myrmica specioides</i> – Rippenknotige Knotenameise	RLD 3	RLH 3
× u. T	<i>Myrmica sabuleti</i> – Säbeldornige Knotenameise	RLD V	RLH 3
× u. T	<i>Myrmica lonae</i>	RLD 3	RLH D
×	<i>Myrmica ruginodis</i> – Rauhknotige Knotenameise		
T	<i>Myrmecina graminicola</i> – Versteckte Knotenameise	RLD 3	RLH 3
× u. T	<i>Temnothorax affinis</i> – Baum-Schmalbrustameise	RLD 2	
	<i>Temnothorax nylanderi</i> – Nylanders Schmalbrustameise		
× u. T	<i>Tapinoma erraticum</i> – Schwarze Blütenameise	RLD V	RLH 3
× u. T	<i>Lasius alienus</i> – Trockenrasen-Wegameise		
	<i>Lasius niger</i> – Schwarzgraue Wegameise		
	<i>Lasius umbratus</i> – Stark beborstete Schattenameise		
	<i>Lasius fuliginosus</i> – Glänzendschwarze Holzameise		
× u. T	<i>Formica cunicularia</i> – Rotrückige Sklavenameise		
× u. T	<i>Formica rufibarbis</i> – Rotbärtige Sklavenameise	RLD V	
× u. T	<i>Formica pratensis</i> – Wiesen-Waldameise	RLD V	

Ergebnis

Im Untersuchungsgebiet konnten 15 Arten nachgewiesen werden.

Die geologischen und klimatischen Gegebenheiten bieten vor allem solchen Ameisenarten Lebensraum, die besondere Ansprüche an die Trockenheit (1 festgestellte Art), besondere Ansprüche an die Wärme (2 festgestellte Arten) und besondere Ansprüche an Wärme und Trockenheit (8 festgestellte Arten) haben.

Die Artenliste enthält 4 Rote-Liste-Arten der Bundesrepublik Deutschland sowie 4 Arten der Vorwarnliste der zurückgehenden Arten (V).

4 festgestellte Arten stehen in der Roten Liste der Ameisen Hessens. Bei einer Art sind die Daten zur Verbreitung, Biologie und Gefährdung mangelhaft (D).

Alle 4 im Untersuchungsgebiet nachgewiesenen Rote-Liste-Arten sowie 4 weitere Arten der Vorwarnliste der zurückgehenden Arten (RLD) haben besondere Ansprüche an Wärme und/oder Trockenheit in ihrem Lebensraum.

Es zeigt sich, dass im Gewann „Hartmannsrech“ mit seinen im Odenwald seltenen Boden- und Klimaverhältnissen auch bezüglich der reichen Ameisenfauna eine hohe Bedeutung zukommt.

Besonders zu erwähnen ist das Vorkommen von *Myrmica lonae*, einer Knotenameisenart, die in Deutschland nur sehr selten anzutreffen ist und zusammen mit ihrer Schwesterart *Myrmica sabuleti* im „Hartmannsrech“ nachgewiesen werden konnte.

Dank an Jürgen Schneider und Dr. Nicolas Chalwatzis vom NABU für die Begleitung der Untersuchung.

Fallen und Fang: Werner Horn, Erbach
 Eva Motamedi, Darmstadt

Bestimmung und Aufbereitung des Sammelergebnisses:
 Werner Horn, Erbach

den 15.9.2013